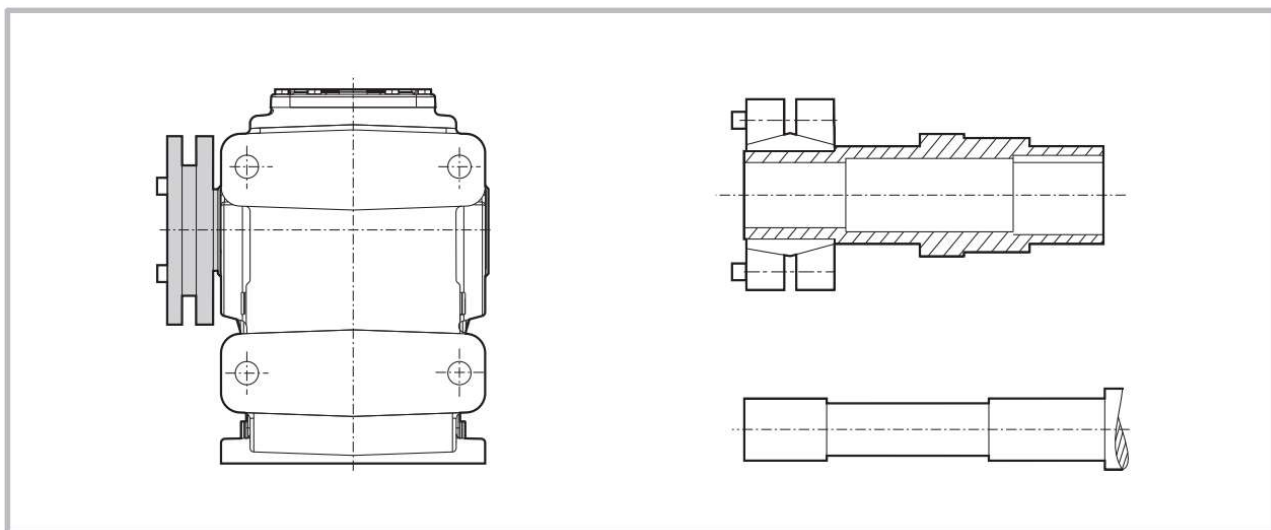



Стяжная муфта (для редукторов серии D/M, серии K)


Стяжная муфта поставляется в собранном виде. Не разбирать стяжную муфту на части перед установкой.
При сборке и разборке муфты может возникнуть опасность травмирования.
Не затягивать винты на стяжной муфте до установки ее на вал. Если винты будут затянуты, вал редуктора может быть поврежден.

1. Монтаж стяжной муфты

- Очистить выступающий вал оборудования и полый вал редуктора от консервационной смазки
- Извлечь стяжную муфту из упаковки
- Ослабить (но не снимать) зажимные болты
- Сдавливать фланцы муфты руками до тех пор, пока не освободится пространство между фланцами и внутренним нажимным кольцом
- Надеть муфту на выступающую часть выходного вала редуктора
- Нанести смазку на внутреннюю поверхность вала редуктора для облегчения процесса монтажа
- Нанести смазку на внешнюю поверхность выступающего вала оборудования. Смазка не должна касаться внутреннего нажимного кольца муфты
- Вставить выступающий вал оборудования в полый вал редуктора
- Для позиционирования стяжной муфты слегка затянуть зажимные болты
- Затянуть зажимные болты за несколько проходов (примерно 1/4 хода болта за проход) поочередно по часовой стрелке. Никогда не затягивать болты по диагонали.
- После затяжки зажимных болтов между фланцами муфты у каждого болта должно остаться одинаковое расстояние. Если одинаковое расстояние не обеспечено, необходимо ослабить фиксацию и произвести затяжку болтов заново.

2. Демонтаж стяжной муфты

- Выкрутить (но не снимать) затяжные болты за несколько проходов (примерно ¼ хода болта за проход) поочередно
- Не снимать стяжную муфту с вала редуктора
- Извлечь вал оборудования из вала редуктора



3. Очистка стяжной муфты

- Перед повторной установкой проверить стяжную муфту на наличие повреждений и трещин
- Очистить загрязненные поверхности стяжной муфты
- Конические поверхности внутреннего нажимного кольца, прилегающие к фланцам муфты, должны быть смазаны одним из перечисленных ниже смазочных материалов.

Смазка	Тип
Molykote 321 (Slippery lac)	Спрей
Molykote Spray (Powder spray)	Спрей
Molykote G Rapid	Спрей или паста
Aemasol MO 19P	Спрей или паста
Aemasol DIO – setral 57 N (Slippery lac)	Спрей

Для смазки зажимных винтов необходимо использовать смазку Molykote BR 2 или аналогичную.

4. Монтаж защитной крышки полового вала

Установка защитной крышки (КК или KS-КК) поможет обеспечить защиту вращающегося вала со свободной стороны от прикосновения персоналом и наматывания на вал одежды. Защитная крышка прикручивается крепежными болтами к месту установки.

KS-КК



КК

